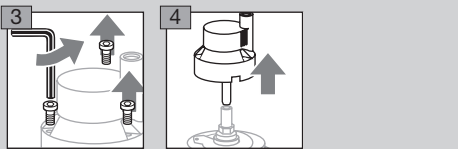
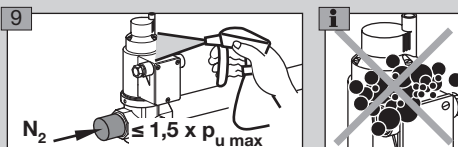
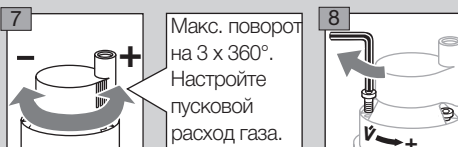


Замена неисправного демпфера

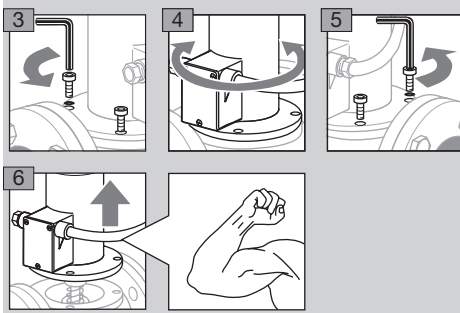
- 1 Отключите электропитание установки.
- 2 Перекройте подачу газа.



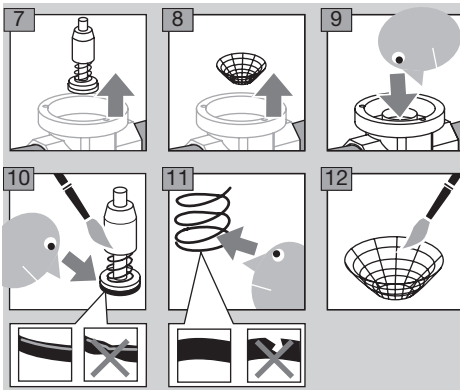
- ▷ Мы рекомендуем заменить весь комплект запасных частей.



VG 40–65



VG 10/15–65



- 13 Сборка производится в обратной последовательности.

Техническое обслуживание

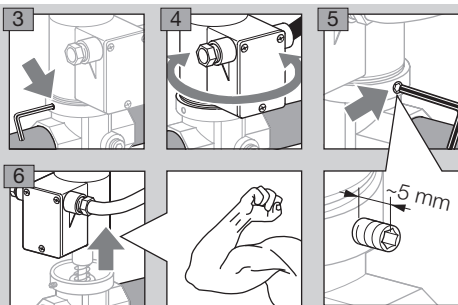
! ОСТОРОЖНО

Для обеспечения надежной эксплуатации: ежегодно проверяйте герметичность и функциональную способность VG, при работе на биогазе этот срок сокращается до полугода.

- 1 Отключите электропитание установки.
- 2 Перекройте подачу газа.

- ▷ Если объемный поток в порядке, см. стр. 4 (Проверка на герметичность).
- ▷ Если объемный поток газа уменьшился, следует прочистить сетчатый фильтр.

VG 10/15–40/32



- 14 Для проверки герметичности VG и надежности перекрытия проверьте внутреннюю и внешнюю герметичность, см. стр. 4 (Проверка на герметичность).
- ▷ Проверьте электроподключение в соответствии с местными нормами, особое внимание уделите кабелю заземления.

ПРЕДУПРЕЖДЕНИЕ

Опасность поражения электрическим током! Перед выполнением работ на токоведущих частях следует отключить напряжение питания от прибора! Устранение неисправностей должен производить только специально подготовленный и обученный персонал. непрофессиональный ремонт или неправильное электрическое подключение могут повредить запорный клапан. В этом случае гарантия снимается!

? Неисправность

! Причина

• Устранение

? Запорный клапан не открывается, за запорным клапаном отсутствует расход газа.

! Отсутствует напряжение питания.

• Произведите проверку монтажа кабельной проводки силами специально подготовленного и обученного персонала.

! Повреждение направляющих элементов. Неправильное обращение с прибором при монтаже.



• Демонтируйте прибор и отправьте изготовителю.

? Запорный клапан не плотно закрывается, расход газа за запорным клапаном не прекращается.

! Седло клапана загрязнено.

• Очистите седло клапана, см. стр. 6 (Техническое обслуживание).

• Установите фильтр перед запорным клапаном.

! Седло клапана повреждено.

• Демонтируйте прибор и отправьте изготовителю.

! Прокладка клапана повреждена или отвердела.

• Демонтируйте прибор и отправьте изготовителю.

! Повреждение направляющих элементов. Неправильное обращение с прибором при монтаже.



• Демонтируйте прибор и отправьте изготовителю.

Технические характеристики

Виды газа: природный газ, городской газ, сжиженный газ (газообразная форма), биогаз (макс. 0,1 % об. H₂S, только VG..M) или очищенный воздух; для других газов – по запросу. Газ должен быть при любых температурных условиях сухим и не содержать конденсата. Макс. давление на входе p_d: см. шильдик.

Время открытия:

VG..N: быстро открывающийся ≤ 1 с.

VG..L: медленно открывающийся 10 с.

Время закрытия:

VG..N, VG..L: ≤ 1 с.

Температура окружающей среды:

от -20 до +60 °C (от 5 до 140 °F).

Не допускается образование конденсата.

Длительная эксплуатация при повышенной температуре окружающей среды ускоряет старение эластомерных материалов и снижает срок службы (пожалуйста, консультируйтесь с производителем).

Температура хранения: от -20 до +40 °C (от 68 до 104 °F).

Клапан безопасности:

класс A, группа 2 по EN 161.

Напряжение питания:

220/240 В~, +10/-15 %, 50/60 Гц,

120 В~, +10/-15 %, 50/60 Гц,

24 В~, +10/-15 %.

Электрическое подключение VG 10/15–40/32:

штекер с разъемом в соответствии с

EN 175301-803,

кабельный ввод: PG 11,

клеммы для подключения: 2,5 мм².

Электрическое подключение VG 40–65:

штекер с разъемом в соответствии с

EN 175301-803,

кабельный ввод: PG 13,5,

клеммы для подключения: 2,5 мм².

Степень защиты: IP 54.

Продолжительность включения: 100 %.

Коэффициент мощности катушки электромагнита: cos φ = 1.

Потребляемая мощность:

Тип	Напряжение	
	24 В=	240 В~
VG 15	32 ВА/В	38 ВА/В
VG 15/12R18	31 ВА/В	37 ВА/В
VG 20, VG 25, VG 40/32	36 ВА/В	42 ВА/В
VG 40	73 ВА/В	86 ВА/В
VG 50, VG 65	85 ВА/В	99 ВА/В

Частота срабатываний: макс. 30/мин.

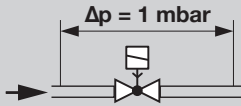
Корпус клапана: алюминий.

Тарелка клапана: бутадиен-нитрильный каучук (NBR).

Внутренняя резьба: Rp по ISO 7-1.

Фланец: ISO 7005 (DN 65 по DIN 2501), PN 16.

Расход воздуха $\dot{V}(Q)$ при потере давления $\Delta p = 1$ мбар.



	$\dot{V}(Q)$ [m³/h]
VG 10/15	3,0
VG 15	3,8
VG 15/12	2,3
VG 20	8,0
VG 25	10,0
VG 25/15	3,8
VG 40/32	18,0

	$\dot{V}(Q)$ [m³/h]
VG 40	24,0
VG 40/33	13,5
VG 50	37,0
VG 50/39	23,0
VG 50/65	48,0
VG 65	57,0
VG 65/49	35,0
VG 80	85,0
VG 100	130,0

Срок службы

Указанный срок службы предполагает использование продукта в соответствии с настоящим Руководством по эксплуатации. По мере истечения срока службы изделий, важных для обеспечения безопасности, может возникнуть необходимость в их замене. Срок службы VG (начиная с даты изготовления) в соответствии с EN 161:

Тип	Срок службы	
	К-во рабочих циклов	Время [в годах]
VG 10/15 – 25	200 000	10
VG 40/32	100 000	10
VG 40 – 80	100 000	10
VG 100	50 000	10

Логистика

Транспортировка

Необходимо защищать прибор от внешних воздействий (толчков, ударов, вибраций). При получении продукта проверяйте его комплектность, см. стр. 2 (Обозначение деталей). Незамедлительно сообщайте о повреждениях во время транспортировки.

Хранение

Храните продукт в сухом и чистом месте.

Температура хранения: см. стр. 7 (Технические характеристики).

Длительность хранения: 6 месяцев в оригинальной упаковке до первого использования. При более длительном хранении соответственно сокращается общий срок службы.

Упаковка

Утилизация упаковочного материала должна производиться в соответствии с местными предписаниями.

Утилизация

Утилизация компонентов прибора должна производиться отдельно в соответствии с местными предписаниями.

Сертификация

Декларация о соответствии



Мы в качестве изготовителя заявляем, что изделие VG, обозначенное идентификационным номером CE-0063BL1553, и клапаны VG для высокого давления (1 – 1,8 бар), обозначенные идентификационным номером CE-0063CM1188, соответствуют требованиям указанных директив.

Директивы:

- 2009/142/EC – GAD (действительно до: 20 апреля 2018)
- 2014/30/EU
- 2014/35/EU

Предписание:

- (EU) 2016/426 – GAR (действительно с: 21 апреля 2018)

Обозначенное соответствующим образом изделие полностью соответствует прошедшему испытанию типовому образцу.

Производство ведется в соответствии с директивой 2009/142/EC Annex II paragraph 3 (действительно до: 20 апреля 2018), а также в соответствии с предписанием (EU) 2016/426 Annex III paragraph 3 (действительно с: 21 апреля 2018). Elster GmbH

Копия декларации о соответствии (на нем. и англ. языках) – см. www.docuthek.com

Допуск для Австралии



Australian Gas Association, допуск №: 3968
www.aga.asn.au/product_directory

Принцип работы

VG..R..N, быстро открывающийся

Запорный электромагнитный клапан для газа VG является нормально закрытым, т.е. закрыт, когда на него не подается напряжение.

Открытие: переменное напряжение подается на электромагнитную катушку через выпрямитель с ограничителем напряжения. Электромагнитное поле катушки втягивает шток с тарелкой клапана вверх, противодействуя давлению газа на входе клапана и усилию закрывающей пружины. Запорный клапан открывается.

Закрытие: при снятии напряжения электромагнитное поле пропадает в течение 1 с. Под действием пружины и с учетом силы входного давления шток возвращает тарелку клапана на седло. Клапан закрывается и подача газа прекращается. Сетка на входе клапана предотвращает отложение частиц грязи на седле. Потеря давления на сетке составляет незначительную величину.

VG 15 – 65

В стандартной версии запорный электромагнитный клапан VG подходит для работы на биогазе. Сильфонная мембрана предотвращает попадание частиц грязи в магнитопровод. Расход газа можно изменять с помощью дросселя в нижней части корпуса.

VG R..L, медленно открывающийся

Запорный электромагнитный клапан для газа VG..L открывается в течение 10 с. Установка пускового расхода газа: клапан вначале открывается быстро, а затем медленно до полного открытия. Пусковой расход может быть настроен на определенное значение. Эта настройка требуется если проводится проверка герметичности с помощью автомата контроля герметичности ТС. Вращая корпус демпфера пусковой расход газа можно установить между 0 и 70 %. Поворот по часовой стрелке увеличивает пусковой расход газа, поворот против часовой стрелки уменьшает его. Заводская настройка пускового расхода газа отсутствует.

Вывод из эксплуатации и утилизация

По истечении срока службы прибора или установки, на которой смонтирован прибор, следует вывести прибор или установку из эксплуатации; после чего следует подвергнуть компоненты прибора отдельной утилизации в соответствии с местными предписаниями, независимо от того, был ли превышен срок службы прибора или установки.

Срок службы: см. стр. 7 (Технические характеристики).

Ремонт

Разрешается проводить только те ремонтные работы прибора, которые предписаны данным Руководством по эксплуатации.

Если по причине какой-либо неисправности прибор вышел из строя, необходимо отправить прибор на проверку производителю/контактному лицу из Таможенного Союза.

По истечении срока службы следует вывести прибор из эксплуатации и подвергнуть утилизации.

Критические отказы, связанные с обеспечением безопасности при работе

Критические отказы, возникающие в процессе эксплуатации, относятся к нарушению внешней герметичности приборов в части опасности, связанной с возгоранием и взрывом углеводородных газов и несоответствием (повреждением) электрической изоляции предусмотренным условиям эксплуатации машины в части опасности поражения персонала электрическим током.

Снижение (исключение) критических отказов достигается соблюдением требований безопасной эксплуатации прибора, своевременным проведением всех видов технического обслуживания в полном объеме, своевременным ремонтом и соблюдением других требований, изложенных в Руководстве по эксплуатации.

Контакты

Возможны изменения, служащие техническому прогрессу.

Изготовитель
Honeywell

**krom//
schroder**

Elster GmbH
Strotheweg 1, D-49504 Lotte (Büren)
Германия
Тел. +49 541 1214-0
Факс +49 541 1214-370
hts.lotte@honeywell.com
www. kromschroeder.com

По вопросам технической поддержки обращайтесь, пожалуйста, в соответствующее региональное представительство:

ООО«ПРОМГАЗСЕРВИС»
ул. Выборгская, 103, г. Киев
03067, Украина
тел./факс +38 (044) 501-97-90
тел./моб. +38 (067) 327-96-50
info@promgas.com.ua
www.promgas.com.ua